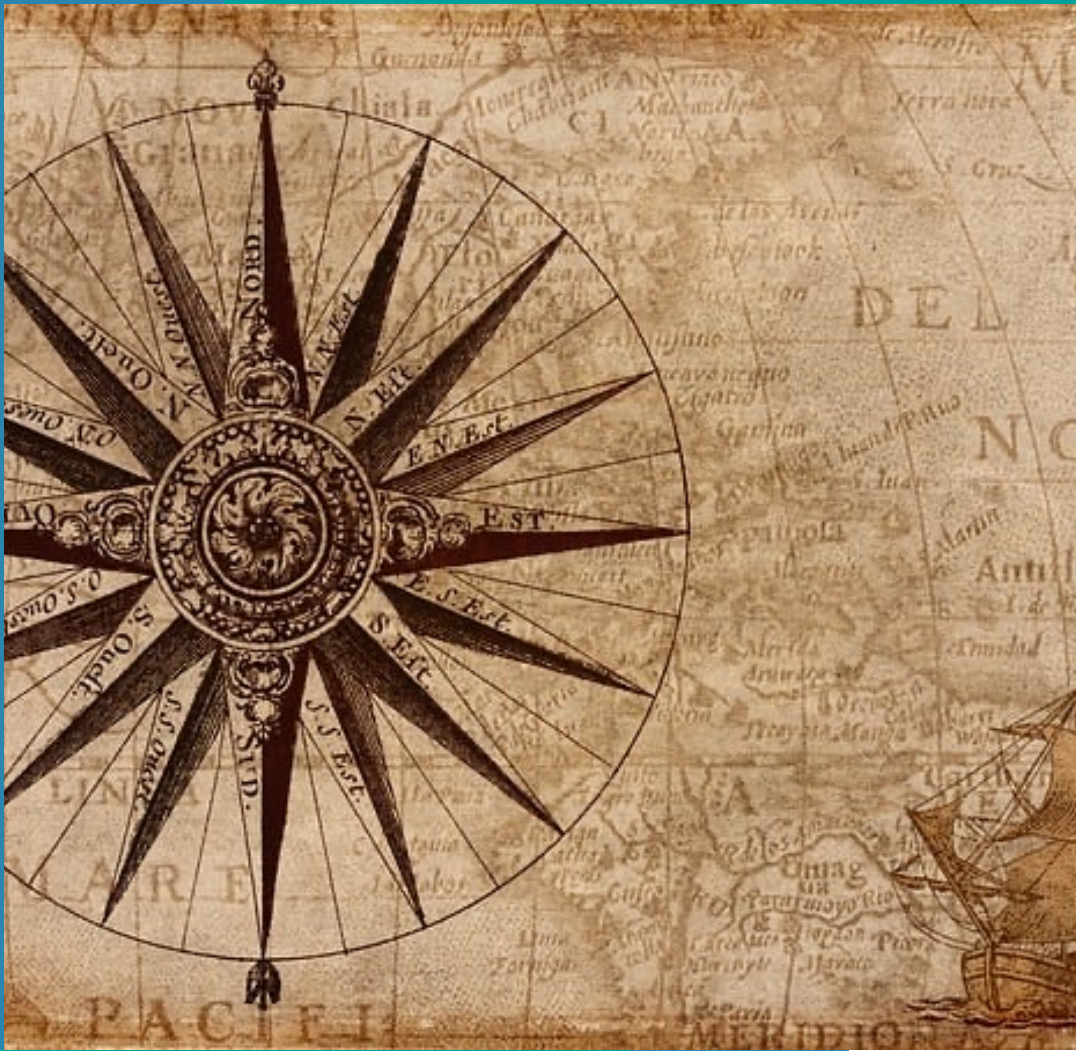


# La sostenibilità e i temi ESG per le piccole e medie imprese

Linate, 21 luglio 2023





## Oggi parliamo di:

- Cosa si intende per sostenibilità e criteri ESG
- Perché la sostenibilità è importante per le Piccole e Medie Imprese
- I possibili passi verso la sostenibilità



# Cosa si intende per sostenibilità e criteri ESG

# Sostenibilità: da rischio...

I **rischi globali** in termini di **gravità** descritti dal WEF nel Rapporto 2023 sono:

- *Crisi del costo della vita;*
- *Disastri naturali e condizioni climatiche estreme;*
- *Sfide geoeconomiche (imposizioni di barriere non tariffarie e/o misure valutarie, da parte di potenze globali o regionali per disaccoppiare le interazioni economiche tra le nazioni e consolidare le sfere di influenza);*
- *Criminalità informatica diffusa e insicurezza informatica;*
- *Danni ambientali su larga scala;*
- *Erosione della coesione sociale e polarizzazione sociale;*
- *Mancata mitigazione dei cambiamenti climatici;*
- *Crisi delle risorse naturali;*
- *Crisi di debito;*
- *Mancato adattamento ai cambiamenti climatici.*

Tuttavia, la vera sfida sistemica è **l'interconnessione** che esiste tra questi rischi: sociali, economici, geopolitici e tecnologici.

Risk categories   █ Economic   █ Environmental   █ Geopolitical   █ Societal   █ Technological

Source: World Economic Forum Global Risks Perception Survey 2022-2023.

## Business



# ...a opportunità!



## CONSUMER CHOICES

I consumatori, in particolare le nuove generazioni, sono sempre più consapevoli delle questioni legate alla sostenibilità

**Il 66% dei consumatori, a livello globale, è disposto a pagare un sovrapprezzo pur di comprare un brand sostenibile.**

Fonte: NIELSEN -Global survey of corporate social responsibility, 2015



## RELATIONSHIP WITH INSTITUTIONS AND SOCIETY

La sostenibilità rappresenta un'opportunità per rafforzare il rapporto con diverse categorie di stakeholder, quali le Istituzioni, i dipendenti e la Società in generale.



## INVESTOR APPEAL

Gli investitori di tutto il mondo sono sempre più sensibili ai temi della sostenibilità e cercano aziende con buone prestazioni sul piano ambientale, sociale e della governance

**Exploit degli investimenti sostenibili: cade il confine con gli asset tradizionali.  
12mila miliardi in Europa: +12%.**



## COMPETITION

La sostenibilità rappresenta un'opportunità per differenziarsi dalla concorrenza

# Percorso evolutivo della sostenibilità

Il percorso evolutivo può essere suddiviso in quattro stadi di maturità che caratterizzano il grado di comprensione e sviluppo dell'azienda rispetto ai temi non finanziari.

Le variabili non finanziarie (ambientali, sociali e di governance) possono determinare il successo o la perdita di competitività dell'azienda.



# ESG: Environmental – Social - Governance

Tre dimensioni fondamentali per verificare, misurare, controllare e sostenere l'impegno in termini di sostenibilità di una impresa



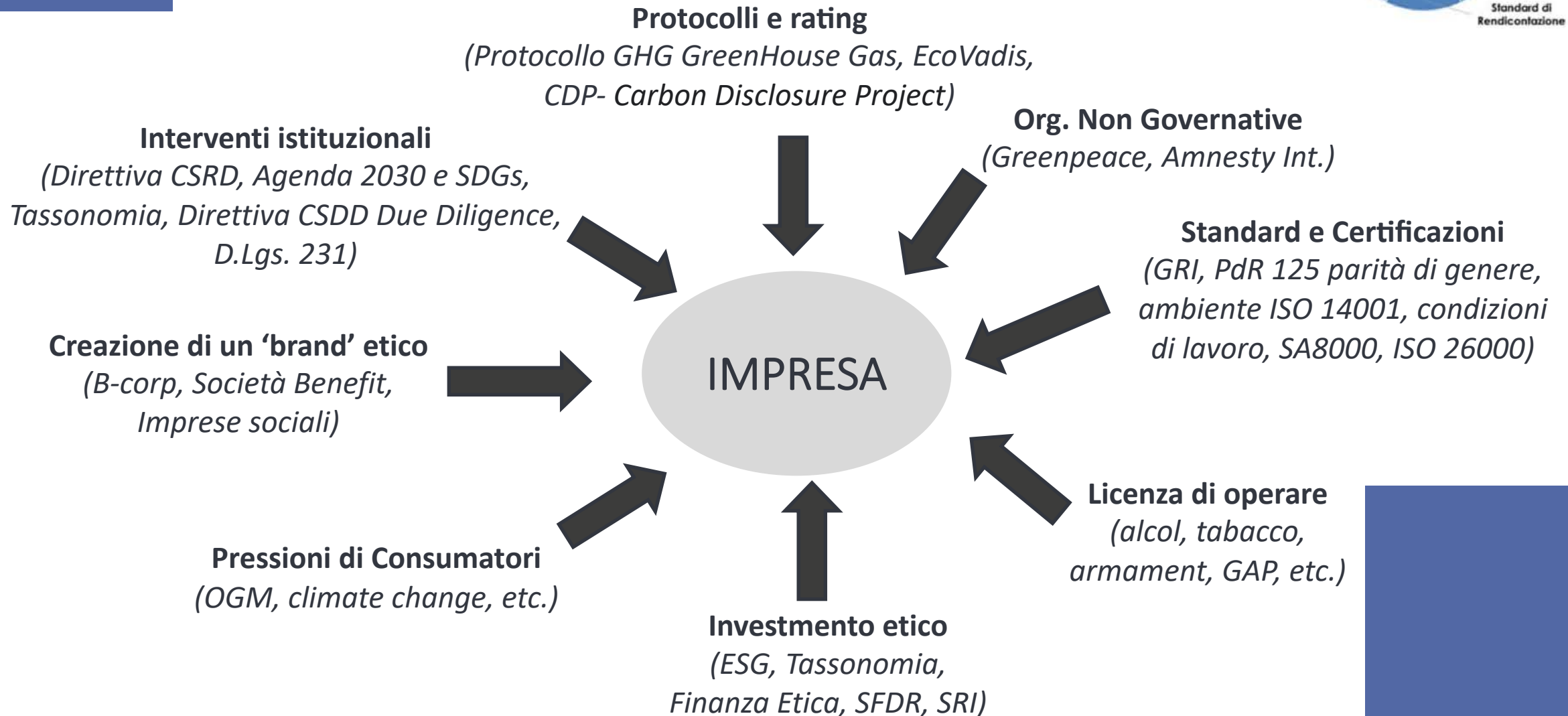
**E** criteri **ambientali** attraverso i quali si valuta come un'azienda si comporta nei confronti dell'ambiente nel quale è collocata e dell'ambiente in generale (esempio: gestione dei rifiuti, risorse idriche, materiali, energia, biodiversità...).

**S** criteri relativi all'impatto **sociale**; esaminano l'impatto e la relazione con il territorio, con le persone, con i dipendenti, i fornitori, i clienti e in generale con le comunità con cui opera o con cui è in relazione (esempio: formazione, pari opportunità, sicurezza sul lavoro, diritti umani,...).

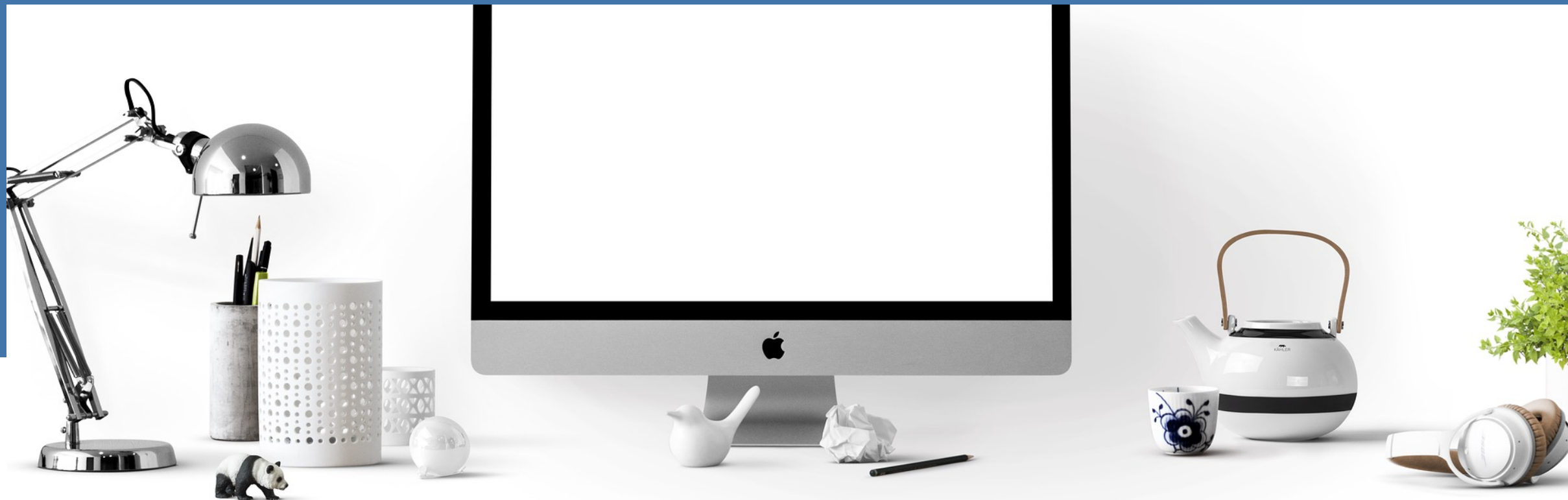
**G** criteri relativi ai temi della **gestione aziendale ispirata a buone pratiche e a principi etici** (esempio: trasparenza delle decisioni e delle scelte aziendali, valore economico generato e distribuito, prassi di approvvigionamento, anticorruzione...).



La sostenibilità permette di rispondere a tutte le  
**NUOVE DOMANDE DI PERFORMANCE**







# Perché la sostenibilità è importante per le Piccole e Medie Imprese

# I principali motivi per cui la sostenibilità è importante per le PMI

1. Obbligo di legge *(per alcune aziende)*

2. Richiesta dei business partner

3. Accesso a risorse pubbliche

4. Accesso al credito

5. Miglioramento della reputazione

6. Miglioramento delle performance

7. Richieste del mercato



# 1. Obbligo di legge *(per alcune aziende)*

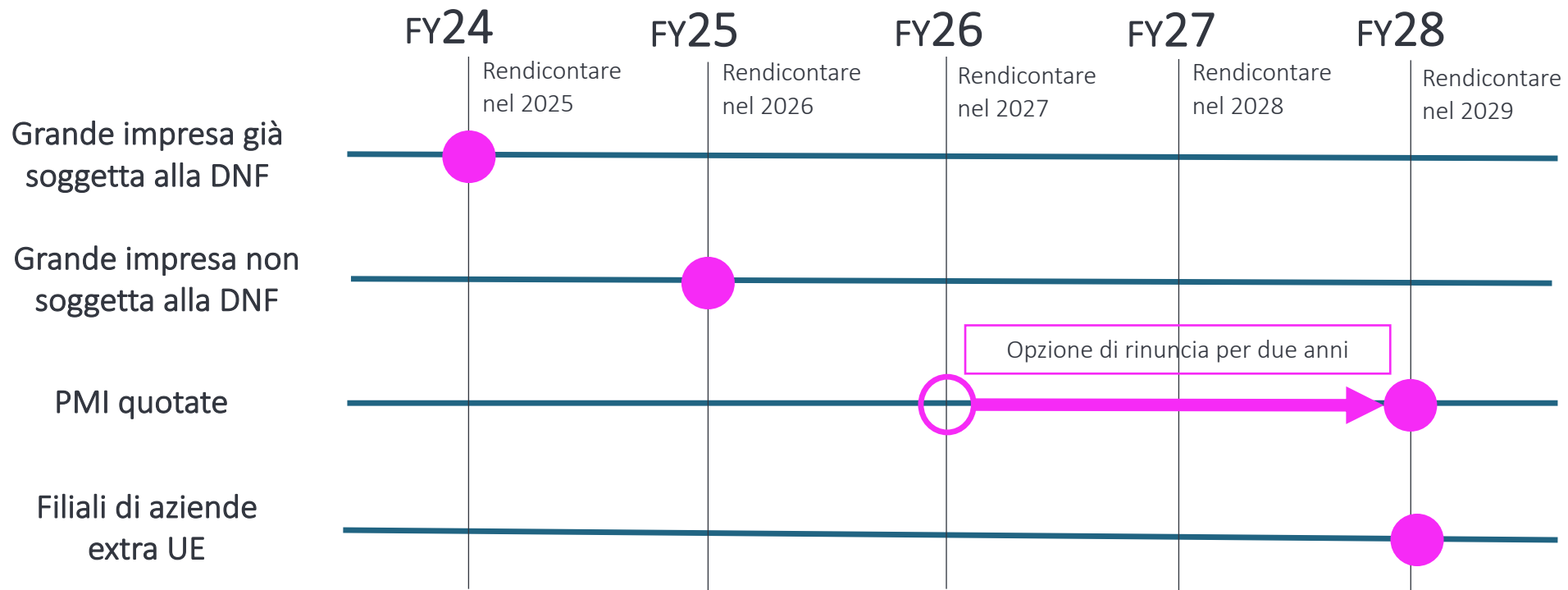
## Il perimetro della CSRD

Il superamento di 2 parametri su 3 comporta l'appartenenza dell'impresa alla tipologia più ampia

Tipologia di impresa	Parametro: Dipendenti medi	Parametro: Totale attivo €	Parametro: Ricavi netti €
Grande impresa	> 250	> 20.000.000	> 40.000.000
Media impresa	< 250	< 20.000.000	< 40.000.000
Piccola impresa	< 50	< 4.000.000	< 8.000.000
Micro impresa	< 10	< 350.000	< 700.000

Tipologia di impresa	Tipologia di rendicontazione	Primo anno di rendicontazione	Standard di riferimento
Grande impresa già soggetta alla DNF	Obbligatoria	2024 (pubblicazione 2025)	ESRS
Grande impresa non soggetta alla DNF	Obbligatoria	2025 (pubblicazione 2026)	ESRS
Piccola e media impresa quotata	Obbligatoria	2026 (pubblicazione 2027)	ESRS per SMEs
Piccola e media impresa non quotata	Volontaria		ESRS per SMEs
Micro impresa (quotata e non quotata)	Volontaria		ESRS per SMEs

# 1. Obbligo di legge *(per alcune aziende)*



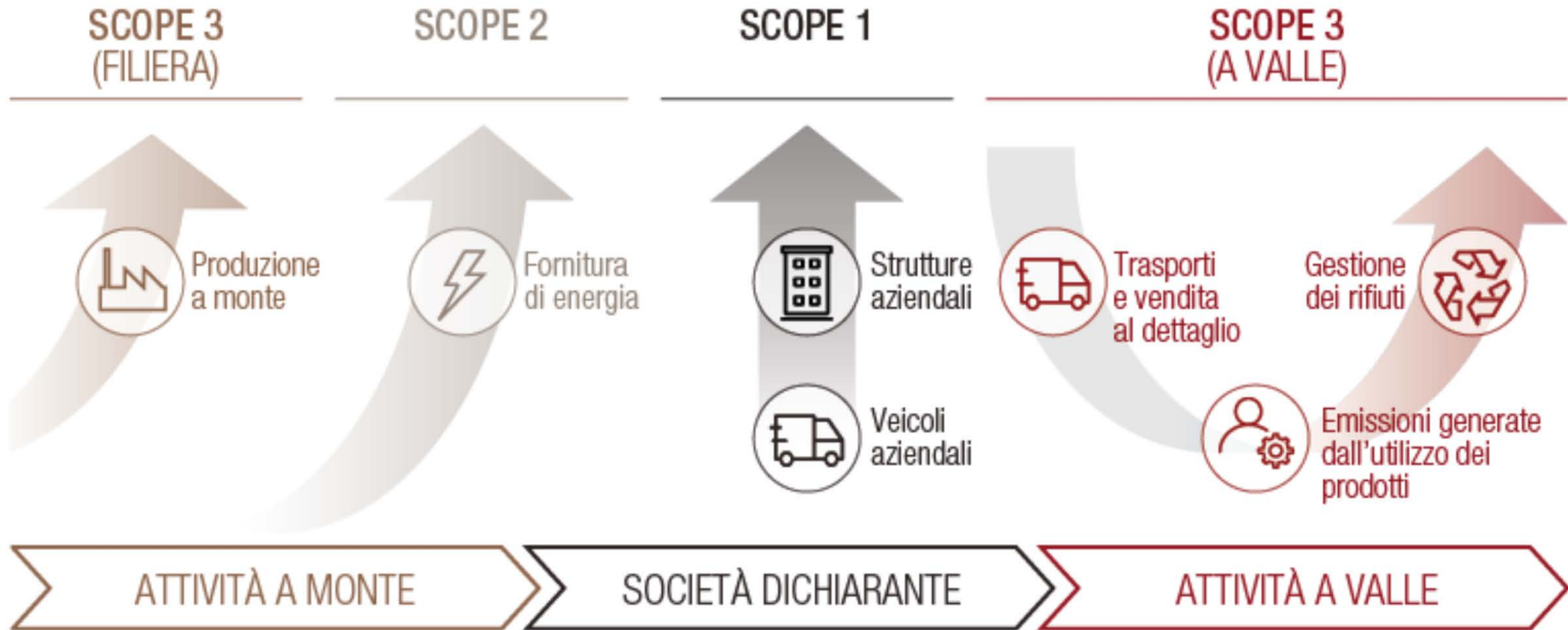
## 2. Richieste dei Business Partner

Anche le imprese che non hanno obblighi di legge, se fornitori o distributori di grandi aziende, saranno coinvolte nel loro processo di rendicontazione.

Per qualificarsi nella loro **catena di fornitura** dovranno quindi rendicontare le loro politiche ESG.



## 2. Richieste dei Business Partner



Fonte: Lombard Odier

### 3. Accesso alle risorse pubbliche

Possibilità di intercettare importanti risorse pubbliche, messe in campo a livello europeo e nazionale, grazie agli **strumenti finanziari ad hoc** allineati ai temi ESG.



## 4. Accesso al credito

Il **rating bancario** delle imprese sarà sempre più legato anche alla sostenibilità degli investimenti.

Nel settore finanziario si stanno sviluppando modelli di valutazione che tengono conto se l'azienda da finanziare è, oltre che solida, anche sostenibile.

Banche, investitori e istituti di credito garantiranno maggiori **finanziamenti**, e a **tassi più convenienti**, alle aziende che saranno in grado di rendicontare gli impatti ESG, premiando la loro vocazione alla sostenibilità.





## 5. Miglioramento della reputazione

Rafforzare la reputazione aziendale:

- rende **maggiormente competitiva** un'organizzazione
- **fidelizza** i clienti
- permette di rientrare nella supply chain di un **numero più alto di aziende**
- rappresenta un punto cardine nella **relazione tra brand e consumatore**



## 6. Miglioramento delle performance

Un'azienda "sostenibile" è:

→ nella condizione di **affrontare minori rischi legati alle emergenze ambientali e sociali**

→ in grado di **rispettare al meglio normative** che saranno sempre più rigorose in fatto di attenzione all'ambiente e ai diritti umani

→ meno soggetta a eventuali **controversie legali**

È sempre più diffusa la convinzione che le aziende in grado di produrre risultati positivi per ambiente e società siano anche più performanti nel lungo periodo nel raggiungere **migliori risultati di business.**



## 7. Richieste del mercato

Si è registrato il passaggio da una fase in cui l'impatto ambientale e sociale o l'impegno etico delle imprese influiva sulle scelte di un numero limitato di **consumatori** a una situazione in cui è notevolmente aumentata sia la **sensibilità dei cittadini** sia la **numerosità dei consumatori**.



## 7. Richieste del mercato



Si stanno creando le condizioni per una **Sostenibilità** che assuma il ruolo di “driver esistenziale”, che caratterizza e influenza gli stili di vita, che impatta direttamente sulle scelte di acquisto e di consumo (es. voto col portafoglio).



# I possibili passi verso la sostenibilità

Report di  
sostenibilità

Rating ESG per  
PMI

© Business  
Game sulla  
Sostenibilità

© Analisi della  
cultura della  
sostenibilità

Valutazioni  
d'impatto

Formazione



*supporta le  
imprese  
nell'affrontare il  
percorso verso  
la sostenibilità  
in maniera  
graduale e con  
servizi  
progettati su  
misura*

# Report di sostenibilità

**Il Report di sostenibilità** è lo strumento che rendiconta il processo di gestione responsabile per lo sviluppo sostenibile intrapreso dall'azienda.

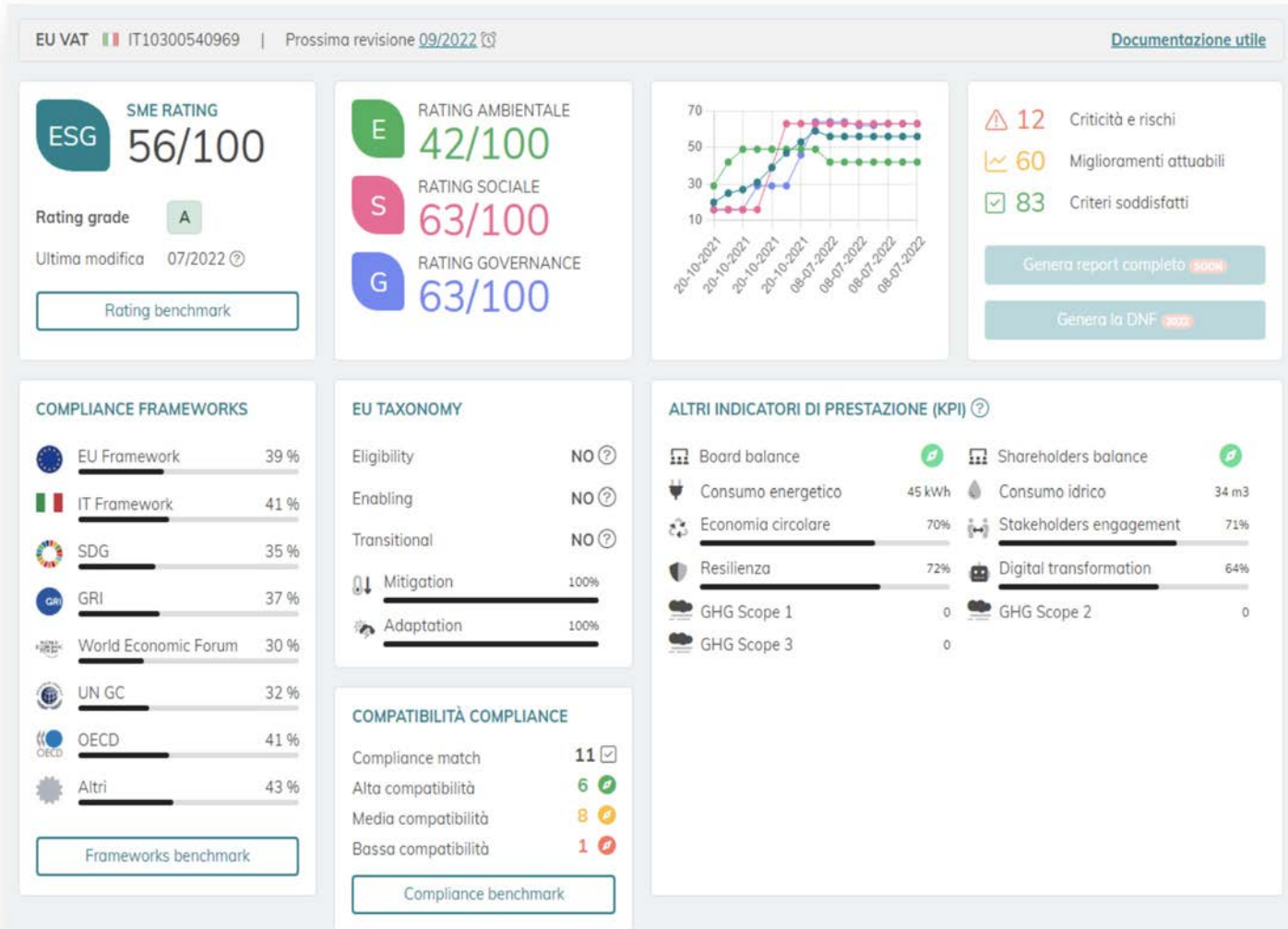
In un percorso evolutivo del modello di reporting, il Bilancio di Sostenibilità rappresenta...

...un documento consuntivo, che offre un **quadro completo dell'attività e dei risultati raggiunti** durante l'anno dall'organizzazione in relazione agli **obiettivi dichiarati** e indica le linee programmatiche per il futuro.

...informazioni che devono provenire da **fonti certe e verificabili e da procedure definite**, per evitare che appaiano come mere dichiarazioni d'intento e sfuggano a controlli e confronti spazio-temporali.

L'obiettivo non è semplicemente quello di pubblicare un Report, bensì quello di **creare valore** lungo la catena gestionale di un'organizzazione, attivando e mantenendo un **processo di continuo apprendimento**, di adattamento e di vantaggio per tutti.

# Rating ESG per PMI



Elaborazione di un rating di sostenibilità basato sulle normative europee e italiane, in linea con i principali standard internazionali, su misura per piccole e medie imprese.

Calcolo delle prestazioni ambientali, sociali e di governance identificando criticità e rischi, miglioramenti attuabili e criteri soddisfatti.



# Analisi della cultura della sostenibilità

✓ Da 0 a 4

✓ Superiore a 4, fino a 8

✓ Superiore a 8, fino a 11

✓ Superiore a 11, fino a 14

✓ Superiore a 14, fino a 17

✓ Superiore a 17, fino a 20

**Livello 0:** cultura patologica

**Livello 1:** cultura reattiva

**Livello 2:** cultura del calcolo

**Livello 3:** cultura del miglioramento

**Livello 4:** cultura proattiva

**Livello 5:** cultura generativa



Un metodo (costituito da una survey e da un audit specifico) per l'analisi degli aspetti culturali della sostenibilità (atteggiamenti, conoscenze, comportamenti, ecc.), **utile per la presa di decisioni** per il miglioramento continuo.

# Valutazioni d'impatto

**Valutare significa dare valore.** Per valutazione d'impatto si intende la valutazione qualitativa e quantitativa, sul breve, medio e lungo periodo, degli effetti delle attività svolte sulla comunità di riferimento rispetto all'obiettivo individuato.

Non significa misurare, che è solo il primo step. Significa valorizzare gli elementi e i percorsi d'innovazione sociale.



# Business Game sulla sostenibilità

Il Business Game è una **simulazione basata su scenari di business**. Può essere individuale o di gruppo (aziendale o interaziendale).

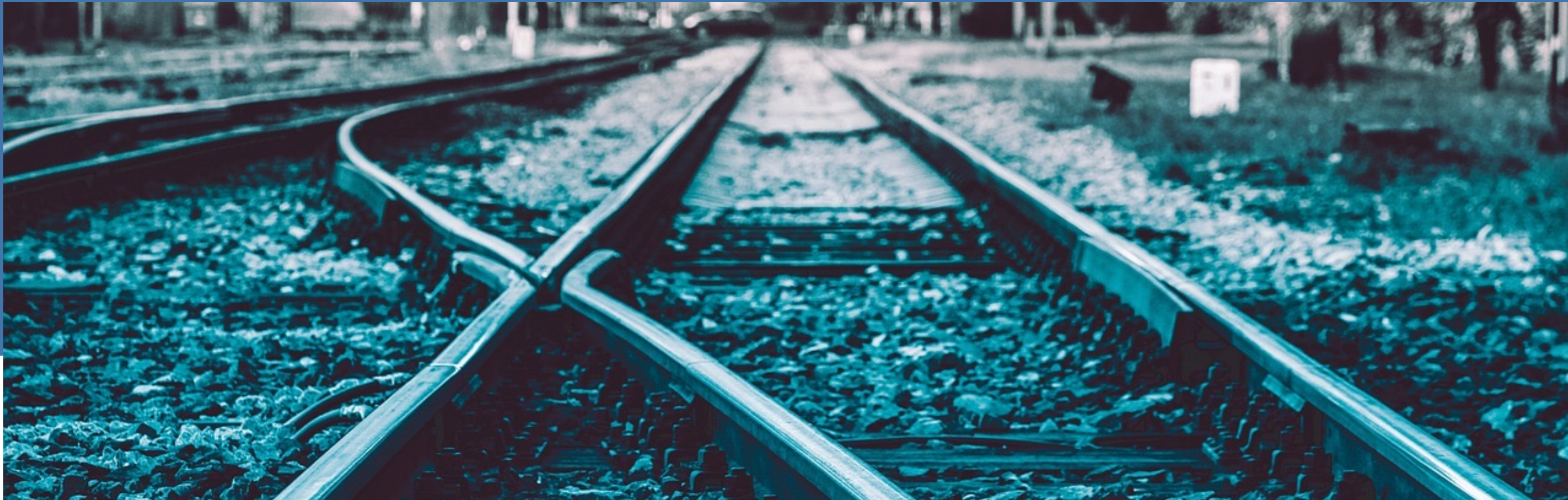
E' rivolto ai livelli di management che devono partecipare a decisioni di sostenibilità e guidare la cultura della sostenibilità in azienda.



# Formazione

Percorsi di apprendimento rivolti a tutta l'organizzazione, dal management al personale operativo (4/8 ore).  
I temi vanno dagli aspetti **manageriali** a quelli **comportamentali** e della **cultura della sostenibilità**.





## il nostro cuore

Ethycon, nata nel 2006, è una **coordinata rete di peer** che cooperano su progetti di sostenibilità, ognuno con le proprie competenze.



## la nostra anima

Adottiamo il paradigma dell'**economia civile**, condensato eccellentemente nelle parole espresse dal primo esponente, Antonio Genovesi:

"E' Legge dell'Universo che non si può fare la nostra felicità senza far quella degli altri".

## la nostra mente

L'essere umano pensa attraverso le parole, le parole determinano il suo modo di pensare. Per questo motivo il nuovo scenario economico e sociale che si sta concretizzando non può prescindere da un cambio di paradigma e da un suo nuovo vocabolario.



## il nostro corpo

Ethycon garantisce la **sostenibilità dei progetti**, che possono essere concretizzati da una rete di professionisti che vengono coordinati secondo i principi e le competenze di Ethycon.



# Abbiamo collaborato con...



GLAXO SMITH KLINE



Driving the world



KNITTING INNOVATION



Solutions30

Solutions for New Technologies





# fiducia

FIDUCIA: La fiducia è il lubrificante del sistema sociale e quindi anche delle imprese.

ni umane.

une.

e dell'essere

CITTADINANZA: Due sono i principali modelli di ordine sociale che si sono affermati in Occidente: il modello della *polis* greca e quello della *civitas* romana.

BELLEZZA: Prendersi cura dei propri luoghi di vita genera una bellezza civile, pubblica

BENE COMUNE: beni non divisibili, ma collettivi, la cui esistenza è a vantaggio di tutti e il cui consumo porta alla tragedia collettiva come l'acqua, il suolo, l'aria ma anche la democrazia, il diritto di parola, l'educazione. Sono beni di tutti e di nessuno

«LA LEALTÀ NON PUÒ ESSERE CONTRATTUALIZZATA» (L. Bruni)

COME SI FANNO LE COSE E' PIU' IMPORTANTE DI QUELLO CHE SI REALIZZA

LA RICERCA DI SENSO E' PIU' SODDISFACENTE DELLA RICERCA DI RICCHEZZA

# Grazie

A person is shown from the back, looking through a telescope. The background is a city skyline at sunset, with the sun low on the horizon, casting a warm orange glow over the buildings. The person's hands are visible, holding the telescope. The overall mood is contemplative and hopeful.

Ethycon

Sede legale: via Foscolo, 4 – 20037 Paderno Dugnano (MI)

Sede uffici: Via Torquato Tasso, 7 - 20122 Milano

[ethyconweb.it](http://ethyconweb.it) - [info@ethyconweb.it](mailto:info@ethyconweb.it)